

Fjällkon

SVENSK FJÄLLRASAVELS TIDSKRIFT nr 1 Mars 2009

98/4302



Nya tjurar sid 7-19

Ett gårdsmejeri växer fram



Eva Furumo på Byamarknaden på Nordanå i Skellefteå, foto: Karin Löfroth Sjöstedt

Eva Furumo från Bodan, Lövånger, är en känd profil på marknader och mässor i norra Västerbotten. Under en rad år har hon kuskat runt och på plats kavlat fram mjuka tunnbröd, som gräddas på en medhavd elektrisk häll, s. k. "steke, takke", att förtäras direkt eller tas hem till ett gofika. Övriga i familjen, Sten-Erik Eriksson och sonen Hugo finns ofta med och kärnar smör av grädde från de egna fjällkorna. Därför var inte steget långt för min del att misstänka Eva som upphovsman till en delikat blåmögelsest som en bekant avsmakat på Handelsgården i Skellefteå. En ost som enligt utsago var tillverkad av mjölk från fjällko. Jag beslöt mig för att styra kosan söderut för ett gårdsbesök och se hur långt Eva Furumo kommit i sin önskan att producera ost.

Det hela började hösten 2006 då hon gick en ystningskurs 40 timmar på Rösta Mejeri i Ås, Jämtland. Kursen anordnades av JiLU, Rösta utvecklingsmejeri, "Ystning i småskaligt mejeri". Hösten 2007 var det dags igen. Eldrimner arrangerade ett veckolångt seminarium på Rösta i ystning, steg 1 under ledning av ystningsmästare Michel Lepage. Kursdeltagarna fick lära sig praktisk ystning och teoretisk genomgång av youghurt, filmjölk, syraste ostar, mjuka osttyper som camembert, pressade ostar, blåmögelsestar, fetaost och mozzarella. Lagring och ostfel. I februari samma år hann hon med en studieresa till Södra Frankrike med besök på gårdsmejerier i Eldrimners regi. Deltagarna flög till Nice på en fyra dagar lång studieresa med rundresa i minibuss till gårdsmejerier i närheten. Det som var intressant var att se hur man kan bygga upp ett litet gårdsmejeri, utrustning m.m.

Efter hemkomsten började Eva sin osttillverkning för husbehovsbruk.

2

Favoriten är blåmögelsest, men hon provar sig också fram med Lactique, en syrad ost med rötter från nordatlantiska rika. På gården står en barack i väntan på att rustas upp till gårdsmejeri, men hon skyndar långsamt, Eva. Vill förstå hur något sker och varför. Därför för hon också liggare över alla ostar som hon tillverkat, där det timme för timme står angivet vad hon gör och hur ostmassan reagerar på lackmusremsan. Allt för att kunna gå tillbaka och spåra var felet uppstod, om det skulle visa sig att slutprodukten, den ätfärdiga osten inte håller måttet. För ostar skyndar också långsamt – att ta fram en blåmögelsest tar först 3-5 veckors lagring i 90-procentig luftfuktighet och en slutlagring på 6-8 veckor i ett utrymme snäppet varmare än kylskåp, 5-6 grader.

Jag har mycket i tankarna när jag styr hemåt – men två saker är jag förvissad om efter besöket. Det ena är att jag inte vill tro att mejerskan Eleonora Lindström från Burträsk var så betuttad i fästmannen att hon totalt glömde bort sin yrkesheder och fick fram Burträskosten av misstag den där dagen i början av 1870-talet. Jag ser det hellre som en medveten produktutveckling av en duktig yrkeskvinna. Det andra är att det nog var en av Evas ostar som prisades på Handelsgården i Skellefteå.

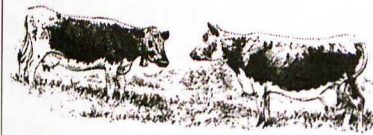
Visserligen har hon aldrig sålt ost ännu, då hon inte har sin HACCP-plan (Hazard Analysis Critical Control Plan) klar ännu. Den enda ost som lämnat det egna hushållet utgjordes av en 60-års present, och jag misstänker att mottagaren inte riktigt förstod hur hållbar gåvan var, utan lämnade in en del till försäljning.

Siw Andersson

Läs artikel från Evas studieresa på sid 5

Innehåll

Ett gårdsmejeri växer fram . 2
Ordförande har ordet 3
Föreningsadresser 4
Redaktörsord..... 4
Studieresa till gårdsmejerier.5-6
Nya tjurar 7-19
Avelsinformation 20-22
Problem med lönsamheten 23
Debattsvar..... 23
Emil Edströms R-linje.... 24-26
Livdjursförmedling 27
Insändarbild 28



Tidningen Fjällkon

Redaktör:
Kristina Torén
Stagneliusvägen 23, 6tr
112 59 Stockholm
tel/fax, kväll: 08/656 88 09
e-post:kristina.toren@comhem.se

Ansvarig utgivare:
Håkan Andersson

Tryck:

Kph Trycksaksbolaget AB, Uppsala
Tidningen Fjällkon är Svensk Fjällrasavels medlemstidning som ges ut ca 4 ggr per år. Däremellan skickas aktuell information ut.
Annonseringen med radannonser i tidning och info-blad med t.ex. "Köpes/Säljes" är gratis för medlemmar.
Samtliga artiklar i Tidningen Fjällkon är författade av redaktionskommittén om ej annat anges. Åsikter framförda i signerade artiklar delas inte automatiskt av Svensk Fjällrasavel, utan är författarnas egna.
Tidningen får i korta drag citeras om källan anges. Eftertryck är dock förbjudet utan skriftligt tillstånd från Svensk Fjällrasavel.

ISSN 1401-7806
Utgivningsbevis PRV nr 21560

Medlemsavgift:
300,- insättes årligen helst på Svensk Fjällrasavels BG 5361-8070.
PG 833 53 62-3 går också bra.
OBS! Skriv ditt namn och adress!

ORDFÖRANDE HAR ORDET

Hej Fjällkovänner!

Här kommer det första numret av vår tidning 2009. Hoppas att året har börjat bra för er alla. Jag vill bara så här inledningsvis påminna er om att betala medlemsavgiften för detta år. Till alla er som redan gjort det säger jag Tack! Ju fler vi är desto starkare blir vi.

Inför detta år skulle det vara tacknämligt om bidraget för vårt bevarande arbete kunde höjas. Som ni alla vet är lönsamheten dålig, framförallt på mjölkproduktionens sida och många väljer att sluta. Ersättningen som utgår idag är inte särskilt hög. En höjning skulle kunna vara motiverande att fortsätta.

När ni så småningom planerar er sommaresemester vill jag uppmärksamma er på att vårt årsmöte i år kommer att hållas i Finland den 31/7-2/8. Mer information om detta kommer senare men som sagt lägg datumet på minnet och boka kanske redan nu avbytare o.dyl. så att vi alla kan sluta upp och mötas under dessa dagar.

Slutligen vill jag önska er alla kraft och inspiration när vi nu går ljusare tider och vårbruket till mötes.

Håkan Andersson



Svensk Fjällrasavel

Omslagsbilden

Nye ungtjuren 6867 Rapp 96867 (56 Riv SKB 6616 - 715 Rito SKB 76715)

Foto: Elisabeth Theodorsson

Mer information om Rapp på sid 17.

Svensk Fjällrasavel

hemsida www.fjallko.se

Ordförande:

Håkan Andersson
Åkarp Bjärnhultsvägen 18
290 11 Linderöd
tel/fax: 044-34 04 27
mobil: 070-322 22 57

Vice ordförande:

Robert Nilsson
Övre Svartilå 515
961 98 Boden
tel: 0928-401 06
fax: 0928-402 10

Kassör:

Siw Andersson
Medle 122
931 98 Skellefteå
tel/fax: 0910-77 01 42

Sekreterare:

Evy Schale
Killhult
312 98 Våxtorp
tel/fax: 0430-311 18

Ledamöter:

Robert Eklundh
Kanalvägen 904
811 95 Järbo
tel/fax: 0290-705 25

Louise Lindqvist

Andersfors 5797
820 70 Bergsjö
tel: 0652-53033

Erica Sundvall

Holafors 224
880 30 Näsåker
tel: 0622-200 09

Suppleanter:

Göran Lundström
Hagby-Focksta 14
740 20 Vänge
tel: 070-593 66 13

Thomas Lundholm

Brottan
820 77 Gnarp
tel: 0652-207 00

Fredrik Olsson

S. Harads 65
960 24 Harads
tel: 0928-200 35

Valberedning (S. k.)

Birgitta Åberg
Visbäck
733 99 Möklinta
tel: 0224-801 46

Revisor:

Lennart Olofsson
St Bredäng 10
461 95 Trollhättan
tel: 0520-42 32 90

Revisorssuppleant:

Tove Undin
Stöpafor 473
686 93 Sunne
tel: 0565-921 92

Livdjursförmedling:

Mårten Dahlberg
Mariebergs Gård 1296
872 96 Bjärträ
tel: 0612-532 67
fax: 0612-531 07
OBS! Tel. tid måndagar
12-13

Stambokföring:

Göran Lundström
Hagby-Focksta 14
740 20 Vänge
tel: 070-593 66 13

Renrasighetsintyg

Robert Eklundh
Kanalvägen 904
811 95 Järbo
tel/fax: 0290-705 25

Fjällnära kommitté:

Ivan Eriksson (s. k.)
Torsvi Svanviken
745 99 Enköping
tel: 0171-830 35
Lars-Göran Lindgren
Ann Andersson

Avelskommitté

Robert Nilsson (ordf)
Mårten Dahlberg
Göran Lundström

Tidningen Fjällkon

Redaktör:
Kristina Torén
Stagneliusvägen 23, 6tr
112 59 Stockholm
tel/fax: 08-656 88 09
kväll, fax: ring först

Ansvarig utgivare:

Håkan Andersson

Redaktörsord

Hej!

Här kommer nummer 1-09!

I detta nr hittar ni bl. a. en artikel av Eva Furumo om hennes studieresa till olika gårdsmejerier, Emil Edströms R-linje, debattsvaret till Robert Nilssons avelsartikel och alla de senast tappade tjurarna inklusive Rapp som är Viking Genetics senaste bidrag, m.m.

Uppmärksamma också dagarna för årsstämman som är 31/7 till 2/8!

Nu börjar det äntligen närma sig vår och småfågarna börjar försiktigt att kvittra utanför mitt fönster. Det känns skönt för den här vintern har känts väldigt grå och trist här i Stockholm, vi har inte haft särskilt mycket snö alls...

Det märks på jobbsökandet att det är kärva tider, jag blev kallad till en jobbintervju och den som ringde sa att de haft 700 sökande... Då kändes det bra att bli utvald, men tyvärr fick jag inte jobbet. Det är bara att bita ihop och kämpa vidare! För er mjölkbönder verkar det ju också bli allt svårare med mindre betalt för mjölken...

Här kommer adressen till en namninsamling som ska försöka rädda svensk mjölkproduktion som går på knäns för tillfället.

Skriv under och skicka vidare till alla ni känner som älskar att dricka svensk mjölk.
<http://www.namninsamling.se/index.php?nid=3019>
på www.namninsamling.se

Jag vill tacka alla som uppmärksammade min födelsedag och för blommorna jag fick! Det blev en riktigt bra dag (blev väckt redan kl. 6:20...), det var inte alls så färdigt att bli 50 som jag trodde innan...

Ha en bra vår!

Kristina



Studieresa till gårdsmejerier och lokala hantverkare 11-12/8 2008

Artikeln skrevs ursprungligen som en reseberättelse för Hushållningssällskapets tidning "Landsbygd i Norr".

Tack vare projektet Landsbygdens resurser, som Hushållningssällskapet driver, hade vi förmånen att delta i en spännande resa med bil och minibuss från Arlanda som under två dagar tog oss på slingriga grusvägar över 60 mil genom det spännmålsta sensommar-landskapet vid Södra Kvarnen, i Uppland, Sörmland och Mälardalen. Färdledare var Kristina Wikström och Federico Cuellar från Hushållningssällskapet Rådgivning Nord AB i Luleå.

Vi är ett tiotal jordbrukare från Norrbotten och Västerbotten som har kommit olika långt när det gäller att starta verksamhet inom småskalig mejeriproduktion baserad på lokala råvaror. Några har redan ett gårdsmejeri medan vi övriga befinner oss i startgroparna. Vid sidan av de olika studiebesöken var resan ett unikt tillfälle att få lära känna varandra, få tips och utbyta erfarenheter.

Första anhalten var Vaddö Gårdsmejeri. På Vaddö utför Norrtälje ystar familjen Edlund dagligen ost på ca 500 liter mjölk från de tjugo fjällkorna i sitt gårdsmejeri som öppnade 2005. Fjällkornas mjölk är särskilt bra att tillverka ost av – 100 liter mjölk ger 13 kg ost, berättar Hans och Yvonne Edlund. Mejeriet har sju anställda. Mjölken från de övriga 90 korna levereras till Arla. I ostbutiken intill säljs bl a vitmögelse, kumminost, färskost, marinerad salladsost med rapsolja och en färskost med bockhornsklöver som ger en smak av valnöt.



Ostarna är KRAV-märkta och får namn efter närbelägna orter. Gårdssmöret görs inte av separerad grädde utan tillverkas av helmjölk i en specialbyggd smörkärna. Det förpackas i smörpapper med etikett och rustikt snöre. Produkterna säljs också i ett 20-tal affärer och på Bondens marknad i Stockholm. Ostbutiken, som har öppet mellan 10-15, serverar också kaffe med ostkaka, ostpaj eller ostmacka att avnjutas utomhus med utsikt mot fjällkorna som betar under björkarna i hagen invid.

I butiken kan man också köpa paketerat kött i lådor om 13-15 kg med färsk benfri filé, fransyska, bog, innan- och ytterlår, rostbiff och köttfärs för 135 kr per kg. Tjurkalvarna föds upp till mellankalv och har en slaktvikt på ca 120-130 kg. Gården har avtal med Farmek. Gården har 130 hektar mark med många småskiften. Det största är på 10 ha. Betessläppet i våras drog 1 200 besökare. –Bonden är lika med landskapet, säger Hans Edlund entusiastiskt till gårdens besökare. Utan bonden skulle markerna snart växa igen. För att synliggöra detta har han startat ko-safari tre dagar i veckan i en specialbyggd traktorragen kärra med sittplats för 30 personer. Under högsäsong guidas de på ett personligt sätt under ca 1 timme två gånger per dag.

På Sanda gård utanför Hargshamn åt vi en god lunch. Den var tillagad av produkter från gården, där man bl a föder upp pälsfår. Den stämningsfulla restaurangen är inrymd i en gammal stenladugård med vitkalkade väggar. Där finns också en butik med gårdens produkter och möjlighet till övernattnig.

Snabbt vidare mot nästa mål, Eskesta Gårdsmejeri några km söder om Tierp, med utsikt över slättbygden. Jeanette Söderblom Johnsen och Malin Norén bodde grannar i Rimbo och fick idén att starta ett gårdsmejeri tillsammans och köpte denna gård. Malin med familj bor i gårdshuset och Jeanettes familj byggde hus på en avstyckad tomt.

Livsmedelsinspektören kopplades in redan på planeringsstadiet. För 200 000 kr omvandlades det gamla ungdjursstallet till mejeri. Kylrummen ligger på de gamla båsallarna. De startade i oktober 2005 med fyra gamla båsallarna. De startade i oktober 2005 med fyra gamla båsallarna och en 200 liters ystgryta. Nu har de tio mjölkande fjällkor i lösdrift och en ny 500 liters ystgryta. De har inga planer att utöka trots framgången. Omsättningen låg 2007 på 700 000 kr. Det året var Jeanette ensam, eftersom Malin var föräldraledig. De har enskild firma med fyra delägare. Fördelen med att två familjer driver ett mejeri är att man kan vara ledig varannan helg och mjölka bara en gång om dagen. De ystar två gånger i veckan. Jeanette betonar att det är viktigt att sätta sig in i livsmedelslagstiftningen De gör kontinuerliga egenkontroller av kyltemperatur, diskningstemperatur, pastöriseringskontroll, städning mm och noterar i en loggbok. Mjölkar kl 7. Färdig efter 8. Duschar, äter frukost och börjar kl 9 i mejeriet.

Osten säljs främst i delikatessbutiker i Uppsala, Gävle och Stockholm, men även till konferensanläggningar och lyxkrogar. På Eskesta Gårdsmejeri görs salladsost, hårdost, yoghurt, smör och två olika typer av vitmögelse och blåmögelse. De tar 250 kr per kg ost. Det finns en efterfrågan på syrad grädde. –Det är lite tuffare att sälja ost nu, berättar Jeanette. Konsumenterna har inte råd med delikatesser i samma utsträckning som tidigare. Samtidigt ökar antalet gårdsmejerier. Lantbrukarna måste hitta på något för att kompensera den låga betalningen för mjölken. 2 mil norr om Enköping på den uppländska landsbygden ligger Domta. Stig Eriksson köper in unggrisar från en granne och föder upp dem till slakt.

Fjällkon

Det är glest mellan grisbönderna i trakten. Hans företag, Gris-to-go, vänder sig till såväl privatkonsumenter som restauranger, storkök och butiker. Grisarna hålls frigående och väljer om de vill vistas inne eller ute. Slakteriet, som ligger någon km bort, byggdes 1992 och varje måndag slaktas ett 20-tal grisar, ca 800-1 000 grisar per år. Tidigare har Stig Eriksson levererat helfall till butiker i Stockholm, men nu vill de ha konsumentpackat. När grisarna styckats och förpackats levereras de till en restauranggrossist.

På gården har Stig Eriksson byggt en grillkåta med stora fönster och plats för ca 14 gäster. Han eldar med träkolsbriketter och kan grilla en hel gris som rimmats lätt med saltlake. Det tar 6-7 timmar. Vi äter grillad ungris med barbequesås, potatissallad, grönsallad och hembakat bröd medan Stig står i mitten framför grillen och berättar om sitt företag. För två år sedan blev butiken klar där han säljer sina produkter. Efter en god natts sömn åker vi vidare för ett besök på Sörfennsta Lantbruk i närheten av Kungsör - ett annat exempel på hur man som bonde kan förädla mjölken för att få ut ett mervärde. Ingemar Andersson och hans två söner har 90 mjölkkor och brukar 240 ha åker. Gården är en släktgård sedan 1697. Mjölken levereras till Arla förutom den mängd som går åt för att tillverka glass, ostkaka och dessertost. Glassen i fem olika smaker säljs på närbelägna marknader. Den transporteras dit i en vanlig skåpbil. Glassen förvaras i kantiner i frigolitlådor som håller kylan hela dagen. Försäljningen beror helt och hållet på vädret. Varma, soliga dagar säljs 5-6 000 strutar per dag. Priset för en strut med två kulor är 25 kr. Ingemar Andersson tillverkar också ca 50 kg dessertostar per vecka. De säljs till restauranger och gårdsbutiker.

Vi gör ett stopp vid en stor saluhall mitt ute på landsbygden - Kungsbyn Bygdens Mat. Köttet från nö, gris och lamm kommer från utvalda gårdar i trakten. Djuren slaktas på Siljans Chark i Dalarna och Skövde Slakteri. Kungsbyn har egen charktillverkning och styckningsanläggning. När tillfälle bjuds går det även att köpa kött från vildsvin, bäver, mufflon och björn.

Vallgarns Gårdsmejeri utanför Enköping blir det sista i raden av studiebesök. Det drivs av Michael Sjöman och hans fru. De flyttade till gården 1996, men har haft jämtgetter i 24 år. De arrenderar 2,5 ha betesmark. Allt foder köps in. 2006 gjorde de om hönshus och garage till godkänd mejerilokal och fick HACCP-planen klar. Mjölken från de 40 getterna pumpas över från mjölktrummet till mejeriet i en slang över gårdsplanen. Michael gör mjuka dessertostar, ostkaka och messmör. Ystar var tredje dag i en 200 liters storkökgryta, där han också pastöriserar mjölken. I den lilla gårdsbutiken sköter kunderna sina inköp själva. Merparten av osten säljs i saluhallen i Uppsala och på Bondens marknad.

Efter två intensiva dagar med ett späckat program skildes vi åt på Arlanda. Norrbottningarna for till Luleå och vi andra till Skellefteå. Under resan har vi mött entusiastiska människor som på olika sätt har förverkligat sitt intresse för ett närproducerat småskaligt mathantverk och som lägger ner ett hårt, men givande arbete för att

följa produkterna från jord till bord. Nu har vi fått idéer och inspiration för att gå vidare.

Eva Furumo
Lövånger



Diplom för hög livstidsavkastning!

Svensk Fjällrasavel vill försöka stimulera och sporra medlemmarna att vara rädda om och sträva mot hållbara kor, varför vi beslutat att inrätta en serie diplom för hög livstidsavkastning. Det blir tre olika diplom för tre olika nivåer på avkastning:

Diplom C

- Kon ska ha mjölkat sammanlagt 3500 kg smörfett och protein.

Diplom B

- kon ska ha mjölkat sammanlagt 5000 kg smörfett och protein.

Diplom A

- kon ska ha mjölkat sammanlagt 6500 kg smörfett och protein.

För att vara berättigade till diplomerna finns det några punkter som ska vara uppfyllda:

- * Djurägaren ska vara medlem i Svensk Fjällrasavel.
- * Kon ska vara berättigad till Mutro-stöd för Fjällras.
- * Kon ska naturligtvis vara ansluten till kokontrollen.

Anmäl kon nu!

När ovanstående kriterier är uppfyllda så meddelar djurägaren till Svensk Fjällrasavel när kon gått till slakt och full livstidsproduktion finns. Diplomet utdelas på föreningens stämma eller skickas till djurägaren om denne är förhindrad att närvara vid stämman. OBS! Du som har en ko som uppfyller ovanstående ombedes att redan nu höra av Dig till föreningens expedition c/o Kristina Torén. Se adress på sid 4. Diplomen kommer att delas ut på stämman i sommar.

OBS! Manusstopp! OBS!

Manusstopp till nästa nummer av tidningen är den

15/5 2009!

Material skickas till redaktör Kristina Torén
e-post: kristina.toren@comhem.se
Postadress ser ni på sid 4.

Fjällkon

1301 Duve

Stb.nr: 20172

Code nr: 7-854

Grupp 1-tjur

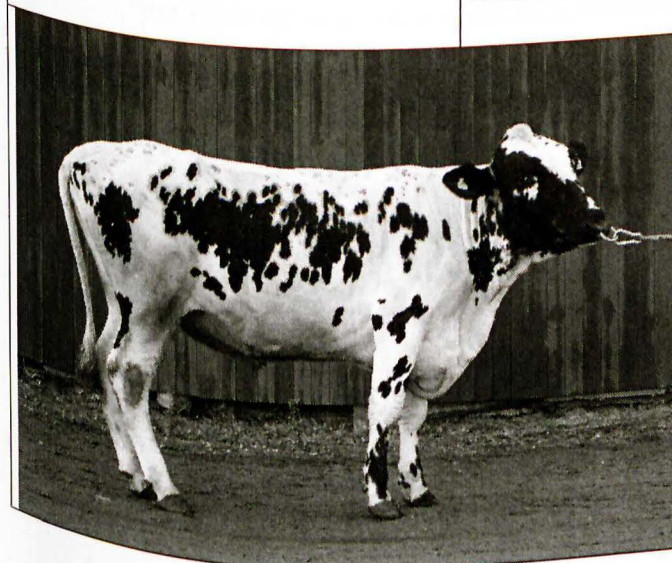
4 Prille-familjen

Född: 070111

Hos: Nils-Nilsa lbr AB Övre Svartlå Boden

Ägare vid samlingstillfället: D:o

Mor 515 Duva Svffj 25220 *040721 Avk (1,8 9964 4,3 3,5 432 351) retal 133 135 index 120+18	Mormor 34 Duva *990511 Avk172d 3979 4,6 3,8 185 152	Mormors mor 14 Duva *950510
		Mormors far 53 Gullidus Svffj 20063 *920110 Fr Stig Sundberg Valvträsk
	Morfar 1202 Rist Svffj 20124 *011224 Fr Nils-Nilsa lbr AB Övre Svartlå Boden	Morfars mor 439 Rita Svffj 25145 *991027 Avk 6,8 10616 4,2 3,5 441 367 retal 139 144
		Morfars far 1159 Elon Svffj 20116 *991221 Fr Nils-Nilsa lbr AB Övre Svartlå Boden
Far 6840 Gunde SKB 96840 *001105 Fr Nils-Nilsa lbr AB Övre Svartlå Boden	Farmor 361 Majken Svffj 25038 *940610 Avk 5,5 8387 4,1 3,6 346 306 retal 125 135	Farmors mor 65 Majros SKB 8662 *920515 Avk 1år 8118 3,5 3,3 288 269 retal 89 104
		Farmors far 165 Leo SKB 6677 *920501 Fr Rune o Roland Boström Uttersjöbäcken
	Farfar 739 Gute SKB 76739 *760520 Fr Gyllenhammar Ekeskogs Hejde Klintehamn	Farfars mor 128 Druva SKB 8418 *670723 Avk 4,7 5853 4,5 264
		Farfars far 70 Gull SKB 6590 *681001 Fr Karl o Knut Eriksson Ragvaldsträsk



Exteriörbeskrivning

Färg V7stpSfl
Korshöjd 137cm
Bröstomf. 193cm

Typ 82
Styrka 80
Ben 72
Helhet 78

Namn: 1301 Duve

Avkastningsuppgifter

Mor:	År	Kg mjölk	Fett %	Protein %	Fett kg	Prot. kg	Rel.tal F+P	Kalvningar
	305	8409	4,3	3,5	363	297	137 141	
	07 232d	6530	4,3	3,5	283	228		070111 T1301
	08	9783	4,3	3,5	425	347	127 129	080326 K 581

Medeltal

Mor:	1,8	9964	4,3	3,5	432	351	133 135
Mormor:	172d	3979	4,6	3,8	185	153	
Farmor:	5,5	8387	4,1	3,6	346	306	125 135

Avelsvärden för olika egenskaper

NAT

Produktion: Mjölkinde
Mjölk

Fett

Prot.

Tillväxt

Dotterfruktsamhet

Dödfödslar far

Dödfödslar morfar

Mastit

Övriga sjukdomar

Kropp

Reslighet

Mjölktyp

Bröstdredd

Kroppsdjup

Korsbredd

Korslutning

Överlinje

Ben

Hasvinkel

Ben bakifrån

Fotvinkel

Benbyggnad

Haskvalitet

Juvet

Främre anfastr.

Bakjuverhöjd

Bakjuverbredd

Juverligament

Juverdjup

Juverbalans

Golvavstånd

Spenplacering

Spenlängd

Mjölklarhet

Lynne

Egen fertilitet

Tjurindex

Döttrar, kommentarer:

Första kalvarna har börjat komma och ser ut att bli högställda till modellen. Duve är nog tveksam som kvigtjur.

Undvik till döttrar efter dessa tjurar:

6840 Gunde, 6851 Gus, 1202 Rist

Övriga kommentarer:

1301 Duve var en riktigt högställd tjur med gott lynne. Kolinjen bakom 1301 Duve stammar från Vitåfors via Stig Sundberg i Valvträsk som haft den sen 1975. MMMMM och MMFM till Duve är 120 Sköna som presenterades i Fjällkoboken som en av fjällrasens äldsta kor. Duves morfar 1202 Rist samlades på Alebäck 2003 och har gett en lovande avkomma vilket Duves mor väl får sägas vara ett exempel på. Fadern 6840 Gunde är ju en av de senaste årens semintjurar som enligt bedömningen har sina starka sidor på kalvningar far, reslighet och lynne. Sammantaget får Duve sägas ha en norrbotensprägel då linjerna bakom MMM, MFM och FMM stammar inom Norrbotten.

2309 Bister

Stb.nr: 20175

Code nr: 7-855

Grupp 2-tjur

27 Lutar-familjen

Född: 070417

Hos: Mårten Dahlberg Mariebergs gård Bjärträ

Ägare vid samlingstillfället: Frängskulla Gård AB Flarkbäcken

Mor

343 Nippa Svffj 25221
*000527
Avk (6,1 6876 5,3 3,8 361 262)
reltal 125 109

Index 101+3

Mormor

363 Nippa Svffj 25066
*950101
Avk 3,3 6547 4,6 3,5 299 229
reltal 111 101

Mormors mor

326 Liva
*900528 Avk 7,1 5111 4,9 3,9 250 199
reltal 103 103

Mormors far

46 Flink SKB 6693
*921113
Fr Nils-Nilsa lbr AB Övre Svartlå Boden

Morfar

30 Herman Svffj 20005
*941003

Från Ingrid Knutsson
Börajonses Edsbyn

Morfars mor

1 Helga SKB 8646
*891115 Avk 6,0 5388 5,1 3,8 276 203
reltal 97 91 Obs blandad bes

Morfars far

34 Lysing SKB 6548
*660902
Fr Olov o Märta Nilsson Bjärte Nälden

Far

3359 Bums Svffj 20154
*050112
Fr Sven Blomberg Sunnanhed Furudal

Farmor

170 Rara
*920918
Avk 8,5 5224 4,7 3,7 246 194
reltal 103 104

Farmors mor

86 Rara SKB 8577
* 841011 Avk 8,5 6508 4,1 3,5 270 225
reltal 105 111

Farmors far

142 Ragnar
*901010
Fr Sven Blomberg St Skedvi

Farfar

SE 42428-3315
*021116

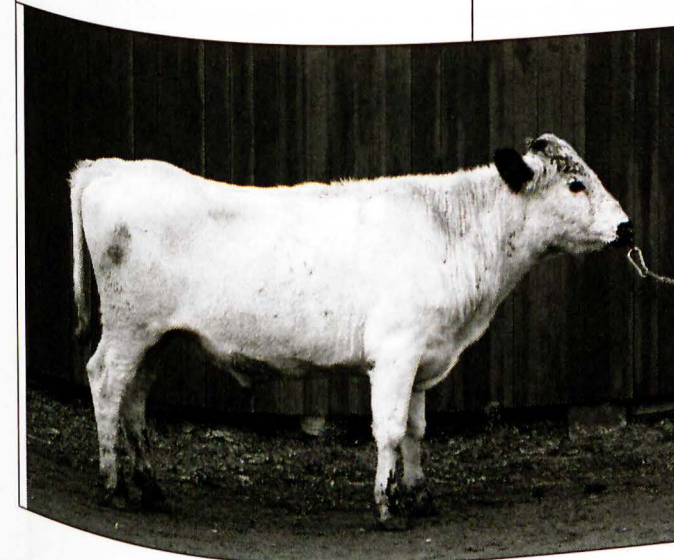
Fr Sven Blomberg
Sunnanhed Furudal

Farfars mor

127 Rara SKB 8579
*871127 Avk 13,3 5660 4,8 3,7 271 210
reltal 114 112

Farfars far

6758 Bula SKB 96758
*921004
Fr Syskonen Abrahamsson Torvalla Östersund



Exteriörbeskrivning

Färg V9stp
Korshöjd 120cm
Bröstomf. 168cm

Typ 82
Styrka 80
Ben 84
Helhet 82

Namn: 2309 Bister

Avkastningsuppgifter

Mor:	År	Kg mjölk	Fett %	Protein %	Fett kg	Prot. kg	Rel.tal F+P	Kalvningar
	305	5315	5,0	3,7	268	197	115 110	
	02 34d	496	4,6	4,0	23	20		020807 T2172
	03	5300	5,1	3,7	269	197	96 84	030819 T2201
	04	7757	5,2	3,8	402	292	136 119	
	05	6799	5,5	3,9	374	262	128 111	040917 T2230
	06	7797	5,3	3,9	417	306	146 128	051022 K 475
	07	5647	5,2	3,6	293	205	103 87	070417 T2309
	08	8102	5,2	3,8	425	312	142 128	T2310

Medeltal

Mor:	6,1	6876	5,3	3,8	361	262	125 109
Mormor:	3,3	6547	4,6	3,5	299	229	111 101
Farmor:	8,5	5224	4,7	3,7	246	194	103 104

Avelsvärden för olika egenskaper

NAT

Produktion: Mjölkindex

Mjölk

Fett

Prot.

Tillväxt

Dotterfruktsamhet

Dödfödslar far

Dödfödslar morfar

Mastit

Övriga sjukdomar

Kropp

Reslighet

Mjölktyp

Bröstdjup

Korpsdjup

Korsbredd

Korslutning

Överlinje

Ben

Hasvinkel

Ben bakifrån

Fotvinkel

Benbyggnad

Haskvalitet

Juvet

Främre anfastr.

Bakjuverhöjd

Bakjuverbredd

Juvetligament

Juvetdjup

Juvetbalans

Golstavstånd

Spenplacering

Spenlängd

Mjölklarhet

Lynne

Egen fertilitet

Tjurindex

Döttrar, kommentarer:

Undvik till döttrar efter dessa tjurar:

3359 Bums, SE42428-3315, 30 Herman.
Farfadern till Bister var linjeavlade på 943 Bass varför man kan vara lite försiktig med att använda Bister på döttrar till andra tjurar som är linjeavlade på Basker ättlingar som till exempel 6845 Baba.

Övriga kommentarer:

Bister var en snygg och mycket proportionerligt byggd tjur. Mödernet är den kända L-linjen från Uttersjöbäcken och Bisters MMM är även MM till 273 Harlié och 289 Lurk som vi samlat de senaste åren. Det förtjänar även att nämnas att Bisters MF 30 Herman och MMF 46 Flink är tjurar som spermasamlats tidigare och gett bra avkomma vilket Bisters mor är ett exempel på. Man kan även notera moderns höga halter.
Fadern 3359 Bums var en tjur som är linjeavlade på Sven Blomberg's gamla hållbara R-kor ur R-linjen från Norbergs i Blåvik. Tyvärr gav han dåligt med sperma vid samlingen och det tycks som om detta anlag gått i arv till Bister.

2253 Sansibar

Stb.nr: 20176

Code nr: 7-856

Grupp 2-tjur

147 Riss-familjen

Född: 050715

Hos: Märten Dahlberg Mariebergs Gärd Bjärträ

Ägare vid samlingstillfället: Fam Söderlund Lilla Klockarbo Krylbo

Mor

508 Siesta Sv fj 25196
*970105
Avk 7,8 6571 4,5 3,7 296 240
reltal 98 100

index 105+11

Mormor

456 Sissy
*940115
Avk 4,8 5925 4,6 3,7 274 221
reltal 80 84

Mormors mor

383 Sibylla SKB 8691
*891210 Avk 8,9 7091 4,6 4,0 329 282
reltal 95 105

Mormors far

6748 Bör SKB 96748
*910629
Fr Hans-Erik Nordström Norrby Tavelsjö

Morfars mor

96 Knoppa SKB 8511
*800117 Avk 6,679 4,4 3,5 293 236
reltal 112

Morfars far

72 Lager SKB 6618
*700122
Fr Johannes Lindahl Flarken

Farmors mor

341 Blomros
*801226 Avk 6,0 4873 4,6 3,6 225 178

Farmors far

159 Silenar
*840927
Fr Ceders Gärde Lövänger

Farfars mor

285 Minerva SKB 8165
*591112 Avk 7,1 4357 4,9 212

Farfars far

147 Riss SKB 6188
*600927
Fr Enok Norberg Blåvik Bjästa

Far

234 Sprint Sv fj 20024
*960311

Fr Gärde Moran AB
Gärde Lövänger

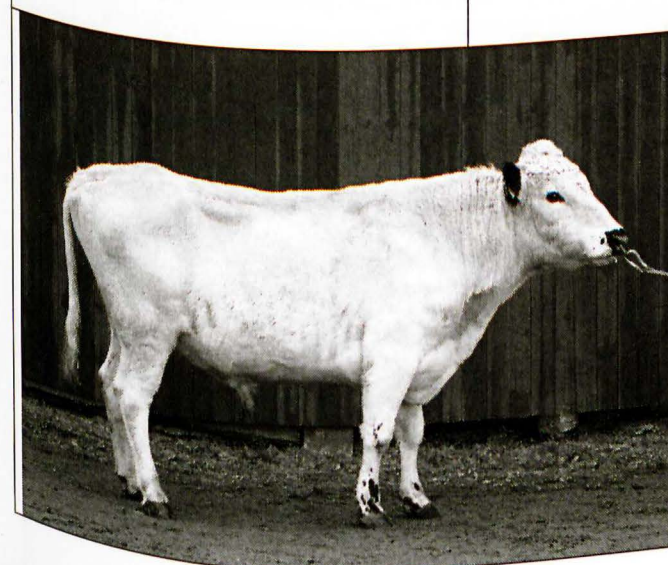
Farmor

473 Springlin SKB 8638
*870312
Avk 8,0 5307 4,3 3,6 229 191
reltal 91 96

Farfar

302 Misse SKB 6584
*671214

Fr Umeå Lantmannaskola



Exteriörbeskrivning

Färg V9stp
Korshöjd 137cm
Bröstomf. 195cm

Typ 83
Styrka 79
Ben 78
Helhet 79

Namn: 2253 Sansibar

Avkastningsuppgifter

Mor:	År	Kg mjölk	Fett %	Protein %	Fett kg	Prot. kg	Rel.tal F+P	Kalvningar
	305	5804	4,7	3,8	270	220	100 104	
	99 224d	4481	4,6	3,7	206	167		990115 T 177
	00	6095	5,0	4,0	304	246	92 98	000212 K 556
	01 273d	4730	5,4	3,7	254	175		010216 K DF
	01 83d	1962	4,3	3,5	84	69		
	02	4319	4,4	3,5	191	156	68 65	020630 T2162
	03	7277	4,4	3,5	318	257	114 109	030611 K 426
	04	7950	4,1	3,6	328	283	111 116	040524 T2221
	05	4766	4,4	3,7	210	174	75 77	050715 T2253

Medeltal

Mor:	7,8	6571	4,5	3,6	296	240	98 100
Mormor:	4,8	5925	4,6	3,7	274	221	80 84
Farmor:	8,0	5307	4,3	3,6	229	191	91 96

Avelsvärden för olika egenskaper

NAT

Produktion: Mjölkindex
Mjölk

Fett

Prot.

Tillväxt

Dotterfruktsamhet

Dödfödslar far

Dödfödslar morfar

Mastit

Övriga sjukdomar

Kropp

Reslighet

Mjölktyp

Bröstdjup

Korsdjup

Korsbredd

Korslutning

Överlinje

Ben

Hasvinkel

Ben bakifrån

Fotvinkel

Benbyggnad

Haskvalitet

Juvet

Främre anfastn.

Bakjuverhöjd

Bakjuverbredd

Juvetligament

Juvetdjup

Juvetbalans

Golvavstånd

Spenplacering

Spenlängd

Mjölklarhet

Lynne

Egen fertilitet

Tjurindex

Döttrar, kommentarer:

Undvik till döttrar efter dessa tjurar:

234 Sprint, 302 Misse, 6715 Lage, 6787 Laro, 6861 Dacke, 1002 Manitou, 3009 lillprinsen, 1239 Dagobert.

Övriga kommentarer:

Sansibar var en snygg och högställd tjur med bra mjölktyp. Kolinjen bakom 2253 Sansibar är en gammal klassiker inom fjällrasen, S-linjen från Nordströms i Norrby Tavelstj. Modern köptes på auktionen där när dom sålde sina djur. MMMMM är gamla 97 Sickan som var en av 70 och 80talets mesta tjurmödrar med ett par söner på semin varav 790 Figge var en. Raden av hållbara kor på Sansibars modernelinje är imponerande. Vi har ju haft svårt att få fram hornlösa söner efter 6715 Lage så därför har vi velat ha några kvarvarande Lagedöttrar som tjurmödrar varav 508 Siesta är en.

Sansibars far 234 Sprint är en av de Alebäckstjurar som vi tyckt haft överlag bra avkomma och då härstamningen på Sprint är lättanvänd ville vi blanda den med Lages ypperliga gener och se vad som blev.

7345 Marvin

Stb.nr: 20178

Code nr: 7-851

Grupp 1-tjur

Varg-familjen

Född: 061108

Hos: Joachim Gustavsson Görshorva Mjölby

Ägare vid samlingstillfället: D:o

Mor

469 Malin Svff 25184
*010123
Avk (5,8 6840 4,4 3,7 298 251)
reltal 95 95

Index 91-6

Mormor

392 Malin
*961123
Avk 2,2 4829 4,0 3,5 193 170
reltal 66 69

Morfar

156 Zonat SKB 6681
*911018Fr K-G Hedling
Lisselbäcka Orsa

Mormors mor

319 Malin
*921028 Avk 5,10 8104 3,7 3,3 296 265
reltal 104 112

Mormors far

181 Idear SKB 6691
*921206
Fr Gärdeboran AB Gärde Lövänger

Morfars mor

236 Druva SKB 8525
*820726 Avk 7,10 5909 4,7 3,4 277 204
reltal 126 113

Morfars far

9 Zober SKB 5663
*571013
Fr Haldor Jonsson Husås

Farmors mor

54 Sippa
*820219 Avk 5,0 6309 4,3 3,6 272 236
reltal 109

Farmors far

717 Kare SKB 76717
*731119
Fr Adolf Eriksson Agnäs Bjurholm

Farfars mor

41 Isabella SKB 8333
*651024 Avk 4,11 6374 4,8 306

Farfars far

6 Tive SKB 6380
*630228
Fr Helge Henriksson Boda Lit

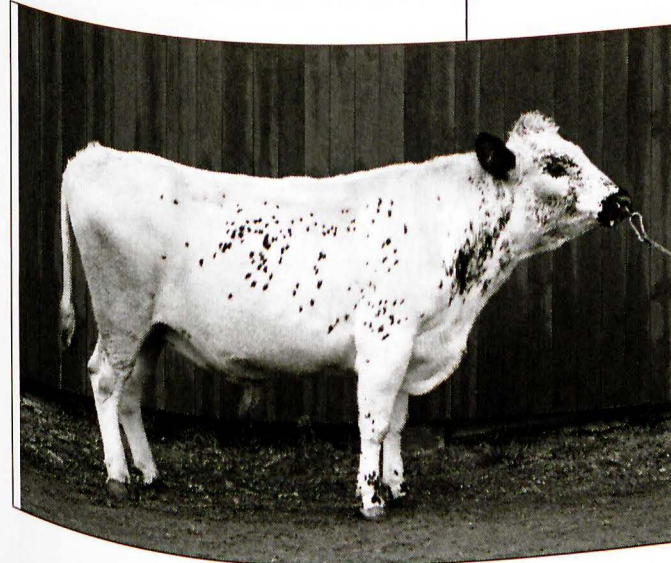
Far

3259 Ivrig Svff 20061
*970929Fr K-G Hedling
Lisselbäcka Orsa

Farmor

94 Sippa SKB 8647
*850228
Avk 11,5 6007 4,3 3,6 261 219
reltal 127 131

Farfar

29 Ise SKB 6617
*691224Fr Elov Elfsgård
Bångåsen Änge

Exteriörbeskrivning

Färg V9stp
Korshöjd 138cm
Bröstomf. 205cm

Typ 85
Styrka 85
Ben 81
Helhet 84

Namn: 7345 Marvin

Avkastningsuppgifter

Mor:	År	Kg mjölk	Fett %	Protein %	Fett kg	Prot. kg	Rel.tal F+P	Kalvningar
	305	5263	4,4	3,8	231	200	87 90	
	03 219d	4032	4,2	3,7	171	150		030120 K 518
	04	6725	4,4	3,7	293	247	83 84	040220 K 540
	05	5769	4,8	4,0	279	228	85 83	041204 K
	06	7313	4,3	3,6	315	260	106 104	051113 K 576
	07	7293	4,3	3,6	315	265	103 102	061108 T7345
	08	7515	4,1	3,6	310	268	107 108	071125 K 634

Medeltal

Mor:	5,8	6840	4,4	3,7	298	251	95 95
Mormor:	2,2	4829	4,0	3,5	193	170	66 69
Farmor:	11,5	6007	4,3	3,6	261	219	127 131

Avelsvärden för olika egenskaper

NAT

Produktion: Mjölkindex
Mjölk

Fett

Prot.

Tillväxt

Dotterfruktsamhet

Dödfödslar far

Dödfödslar morfar

Mastit

Övriga sjukdomar

Kropp

Reslighet

Mjölktyp

Bröstdjup

Korsdjup

Korsbredd

Korslutning

Överlinje

Ben

Hasvinkel

Ben bakifrån

Fotvinkel

Benbyggnad

Haskvalitet

Juvet

Främre anfastr.

Bakjuverhöjd

Bakjuverbredd

Juvetligament

Juvetdjup

Juvetbalans

Golvavstånd

Spenplacering

Spenlängd

Mjölklarhet

Lynne

Egen fertilitet

Tjurindex

Döttrar, kommentarer:

Undvik till döttrar efter dessa tjurar:
3259 Ivrig, 29 Ise, 156 Zonat, 3Peter, 2143 Ibrahim.

Övriga kommentarer:

Årets snyggaste tjur och rejält högställd dessutom. Mödernet är Malin-stammen från Gustavsson i Görshorva som numer är en påttlig tjurleverantör till fjällrasen. Det kan i förstone synas som en avkastningsmässigt lite svagare Malin-ko som här är tjurmoder men man ska då ha i åtanke att hon kalvade förtidigt på tredje kalven vilket gjorde att hon fick ett sämre år då, efter det har hon gått som tåget. Bra juverhälsa och bra fertilitet och en mycket fin exteriör får sägas räcka mer än väl för att försvara platsen som tjurmoder för 469 Malin. Fadern 3259 Ivrig samlades 99 men gav för lite sperma för att kunna köras för allmän användning, men nu finns sonen Marvin tillgänglig för hugade spekulanter. Att Ivrig blev tjurfader beror dels på att vi flera år försökt få en tjur ur Varg-familjen allmänt tillgänglig förutom 3 Peter då både Ivrig och Ibrahim gav för lite sperma då dom samlades. Ivrigs mor 94 Sippa var en kanonko i Hedlings besättning, kanske den bästa sett till ålder och relativtal

2057 Hipster

Stb.nr: 20179

Code nr: 7-853

Grupp 1-tjur

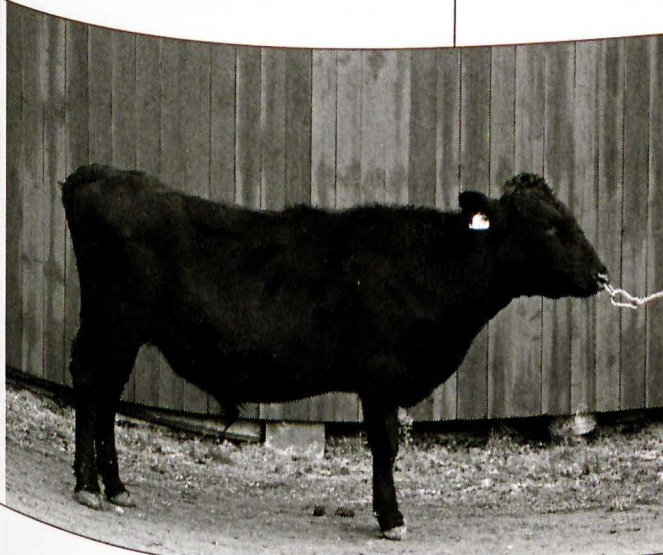
58 Sven-familjen

Född: 070818

Hos: Bobacks lantgård Hammarstrand

Ägare vid samlingstillfället: Tomas Lundholm Brottan Gnarp

Mor 72 Svärta Svff 25222 *021114 Avk (3,2 5963 4,6 3,6 275 212) reltal 72 69	Mormor 161 Svärta SKB 8737 *900219 Avk 11,4 6242 4,4 3,4 275 211 reltal 125 121	Mormors mor 120 Gullviva *850304 Avk 6,3 6309 3,8 3,2 238 204 reltal 120 118
	Morfars far 43 Rise SKB 6204 *610113 Fr Emil Edström Flarken	Mormors far 786 Maro SKB 86786 *800424 Fr Olov Åsberg Ösa Ås
		Morfars mor 56 Rossy SKB 5841 *531120 Avk 9,8 5491 4,6 253
		Morfars far 88 Ris SKB 4712 *540925 Fr Enok Norberg Blåvik Bjästa
Far 46 Lester SKB 6578 *680114 Fr Per Grenholm Hägra Dvärsett	Farmor 71 Lairos SKB 8250 *590918 Avk 7,0 5003 4,4 221	Farmors mor 38 Lairos SKB 6097 *520412 Avk 9,0 3409 4,5 153
		Farmors far 4 Dore SKB 1105 *430131 Fr Aron Jönsson Vagled Frösön
	Farfar 58 Sven SKB 6056 *591112 Fr Grans lantmannaskola Öjebyn	Farfars mor 3 Svana SKB 5904 *500531 Avk 9,9 4012 4,8 192
		Farfars far 414 Ville SKB 4380 *521214 Fr Tornedalens lantmannaskola Vojakkala Haparanda



Exteriörbeskrivning

Färg	S10
Korshöjd	110cm
Bröstomf.	155cm
Typ	75
Styrka	75
Ben	75
Helhet	75

Namn: 2057 Hipster

Avkastningsuppgifter

Mor:	År	Kg mjölk	Fett %	Protein %	Fett kg	Prot. kg	Rel.tal F+P	Kalvningar
	305	4064	4,5	3,4	182	140	61 59	
	05 68d	1357	4,4	3,5	60	48		050624 K 365
	06	5206	4,4	3,4	230	179	65 63	060601 K 383
	07	5771	4,9	3,7	283	215	77 71	070818 T2057
	08 58d	1539	4,5	3,6	69	55		
	08 311	5178	4,6	3,5	236	181		080806 K 41

Medeltal

Mor:	3,2	5963	4,6	3,6	275	212	72 69
Mormor:	11,4	6242	4,4	3,4	275	211	125 121
Farmor:	7,0	5003	4,4		221		

Avelsvärden för olika egenskaper

NAT

Produktion: Mjölkindex
Mjölk

Fett

Prot.

Tillväxt

Dotterfruktsamhet

Dödfödslar far

Dödfödslar morfar

Mastit

Övriga sjukdomar

Kropp

Reslighet

Mjölktyp

Bröstdjup

Kroppsdjup

Korsbredd

Korslutning

Överlinje

Ben

Hasvinkel

Ben bakifrån

Fotvinkel

Benbyggnad

Haskvalitet

Juver

Främre anfastr.

Bakjuverhöjd

Bakjuverbredd

Juverligament

Juverdjup

Juverbalans

Golvavstånd

Spensplacering

Spenslängd

Mjölklarhet

Lynne

Egen fertilitet

Tjurindex

Döttrar, kommentarer:

Undvik till döttrar efter dessa tjurar:
46 Lester, 6776 Lippo, 6847 Levis, 6787 Laro, 6797 Fimar,

Övriga kommentarer:

Mödrnet stammar ur en gammal gårdslinje från Gun och Arne Jonsson Ansjö Kälarne och har tidigare gett oss 6787 Laro och 6797 Fimar. Morfar är en gammal genbankstjur av "Flarken-stam" och Hipsters far är 46 Lester som väl får sägas vara bland dom mest unika genbankstjurarna härstammingsmässigt. Hipster kan synas lite tunn på bilden men han fick börja betäcka en kviggrupp redan strax innan ett års ålder och har varit i tjänst hela tiden så han har aldrig fått "bygga upp sig" i lugn och ro. Men med det sagt är Hipster ändå en tjur på medel mot den nedre halvan i rasen ur storlekssynpunkt, antagligen en lämplig kvigtjur. Hipster är en mycket lugn och trygg tjur.

6867 Rapp

Stb.nr: 96867

Code nr: 3-6867

Grupp 3-tjur

41 River-familjen

Född: 071020

Hos: Nils-Nilsa lbr AB Övre Svartlå Boden

Ägare vid samlingstillfället: Viking Genetics

Mor

516 Ritva Svåj 25200
*040804
Avk (1,11 8416 4,3 3,7 364 310)
reltal 113 120

Index 107+7

Mormor

439 Rita Svåj 25145
*991027
Avk(6,8 10616 4,2 3,5 441 367)
reltal 139 144

Index 113+13

Mormors mor

134 Rita Svåj 25029
*870422 Avk 5,1 6691 4,2 3,3 282 223
reltal 100 96

Mormors far

41 Duvalen SKB 6689
*920909
Fr Nils-Nilsa lbr AB Övre Svartlå Boden

Morfars mor

110 Riska SKB 8359
*651202 Avk 5,5 4924 4,5 223

Morfars far

81 Sinto SKB 6419
*630407
Fr Lennart Granberg Pellboda Flarken

Morfar

715 Rito SKB 76715
*730424

Fr Emil Edström
Flarken

Far

56 Riv SKB 6616
*691227

Fr Husdjursförsöksstationen
Rödbäcksdalen Umeå

Farmor

114 Risa SKB 8293
*560924
Avk 11,11 5188 4,2 220

Farfar

41 River SKB 6169
*601102

Fr Emil Edström
Flarken

Farmors mor

34 Rika
*531101

Farmors far

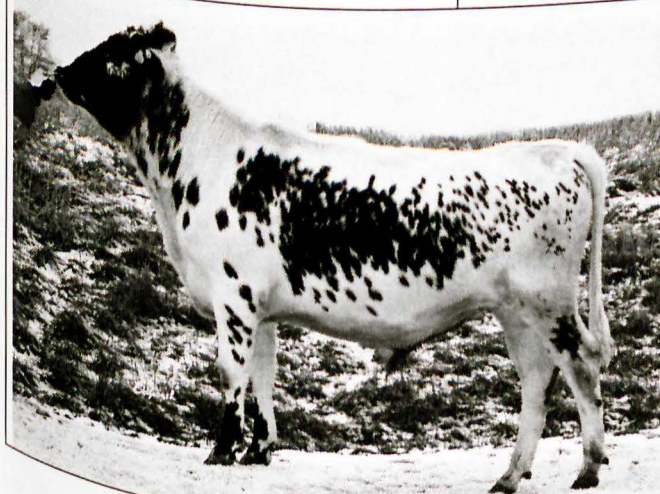
24 Dior SKB 4583
*531114
Fr Ruben Yttergren Rödåsel

Farfars mor

48 Riga SKB 5019
*511110 Avk 11,0 5172 2,2 227

Farfars far

174 Mangan SKB 5465
*570906
Fr Umeå Lantmannaskola



Exteriörbeskrivning

Namn: 6867 Rapp

Avkastningsuppgifter

Mor:	År	Kg mjölk	Fett %	Protein %	Fett kg	Prot. kg	Rel.tal F+P	Kalvningar
	305	6557	4,5	3,7	293	244	115 118	
	330	7000	4,5	3,7	315	261	112 116	061005 T1293
	365	9037	4,2	3,7	379	330	113 123	071020 T1319

Medeltal

Mor:	1,11	8416	4,3	3,7	364	310	113 120
Mormor:	6,8	10616	4,2	3,5	441	367	139 144
Farmor:	11,11	5188	4,2		220		

Avelsvärden för olika egenskaper

NAT

Produktion: Mjölkindex
Mjölk

Fett

Prot.

Tillväxt

Dotterfruktsamhet

Dödfödselar far

Dödfödselar morfar

Mastit

Övriga sjukdomar

Kropp

Reslighet

Mjölktyp

Bröstbredd

Kroppsdjup

Korsbredd

Korslutning

Överlinje

Ben

Hasvinkel

Ben bakifrån

Fotvinkel

Benbyggnad

Haskvalitet

Juver

Främre anfästn.

Bakjuverhöjd

Bakjuverbredd

Juverligament

Juverdjup

Juverbalans

Golvavstånd

Spenplacering

Spenlängd

Mjölklarhet

Lynne

Egen fertilitet

Tjurindex

Döttrar, kommentarer:

Undvik till döttrar efter dessa tjurar:
237 Franko, 25 Noak, 41 Duvolen, 147 Elmer, 6850 Röde Orm, 1202 Rist, 1271 Rolle.

Övriga kommentarer:

Kolinjen bakom Rapp är R-linjen från Gunnar Wikman i Sörbyn som de sista åren gett oss några tjurar via Rapps mormor 439 Rita som är fjällrasens hittills högst avkastande ko i medeltal. Härstamningen på Rapp är dominerad av en annan R-linje och det är den från Emil Edström i Flarken vars R-linje gett oss både Rapps FF och MF. Den var en av rasens dominerande kolinjer i slutet på 50 och till början på 70talet och inte mindre än 5 av genbankstjurarna kommer ur den. Fadern till Rapp, 56 Riv är ett rätt okänt kort som blev svagt bedömd på 1a kalvarna men hade ett antal bra kor efter sig trots det. Som så många 41 River-söner gav 56 Riv en tilltalande exteriör till avkomman. Modernet till Riv var en av Rödbäcksdalens bästa kolinjer med rätt ovanlig härstamning bakåt. Även i Rapps morfar 715 Rito finns tjurar i härstamningen som är klart sällsynta så vi får in en del "nygamla" gener i bruk via Rapp och får väl se vad det blir för resultat.

7011 MARK

Stb.nr: SvFj 24716

Kodnr: 7-

FJÄLLNÄRA TJUR

68,75% Lillhärjåbygget, 18,75% Klövsjö,
12,5% Biellojaure

Född: 070314

Hos: Karin & Håkan Strömberg, Granhammar, Vintrosa

Ägare vid samlingstillfället: Ivan Eriksson & Mona Loberg, Torsvi, Svanviken

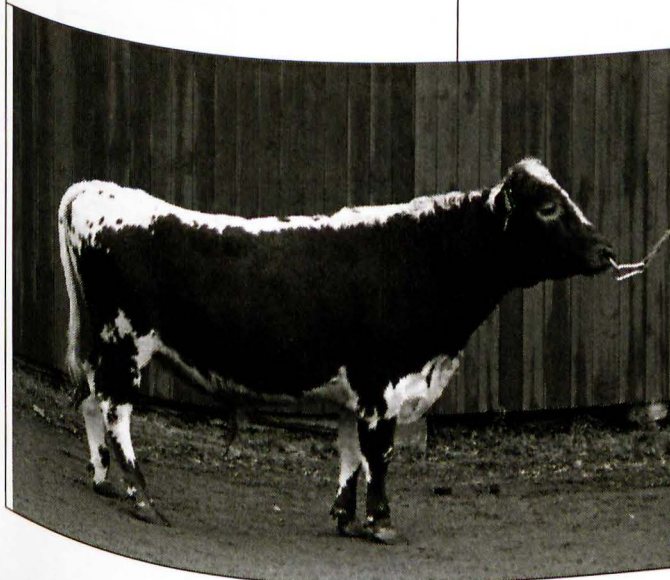
Mor

29 Mänsken
SvFj 25130
*990831Mormor
3 Majros
SvFj 25018
*920512Mormors mor
104 Snövit SvFj 25002
*840521Mormors far
Lukas
*900325Morfar
16 Joker
SvFj 20051
*961212Morfars mor
5010 Docka
*921231Morfars far
Klöver SKB 6813
*1989

Far

3035 Markisen
SvFj 20070
*971115Farmor
51 Bjellkrus
*940411
Avk: 2,4 år 3524 4,3 3,6 152
126
Rel. tal: 74 72Farmors mor
17 Kruslind
*880115
Avk: 5,5 år 3285 4,1 3,7 136 122 Rel. tal: 59 65Farmors far
1 Arne SKB 6829
*910407Farfar
2 Grälle
SKB 6870
*920506Farfars mor
107 Nöjda
*850121Farfars far
Lukas
*900325

Exteriörbeskrivning:

Mankhöjd: 105 cm
Korshöjd: 105 cmBröstomfång: 170 cm
Färg:Typ 75
Styrka 75
Ben 75
Helhet 75

Aktuella semintjurur från Svensk Fjällrasavel

Tillgängliga och godkända fjällrastjurur från Svensk Fjällrasavel. Beställningen av dessa tjurur sker hos Viking Genetics via Din Husdjurstöring!

Använd kodnumret vid beställning. Tjurarna är ej avkommeprövade.

Namn:	Kod nr:	Stb nr:	Far:	Mf:	Mjolk Min	Juvel	Spelar avsl.	Golv- Färg	Lynne	Kalvstorlek
Grupp 1										
165 Leo	7-556	6677	10 Smith	158 Fare	95	+	K	M	M	Norm mot små
1 Hubert	7-552	6680	6720 Jovial	708 Bill	88	M	L	M	M	Norm mot små
162 Linnus	7-567	6694	10 Smith	37-13581-133	99			M	+	
3 Peter	7-592	6871	29 Ise	6732 Snäpp	87	M		M	+	Norm mot stor
32 Godding	7-707	20009	733 Gandi	6718 Joar	94	M	M	M	+	Norm mot stor
201 Driv	7-766	20071	181 Idear	163 Fjällne	M	M	M	M	+	
9150 Tor	7-761	24000	9007 Lano	9004 Selo	M	M	M	M	+	Norm mot små
9151 Loke	7-762	24001	9010 Öst-Tor	9008 Koro	M	M	M	M	M	
7261 Loket	7-815	20138	9151 Loke	6776 Lippo				M		
1283 Gandalf	7-849	20170	161 Smille	196Ludde						
1301 Duvé	7-854	20172	6840 Gunde	1202 Rist					bleka	M
7345 Marvín	7-851	20178	3259 Ivrig	156 Zonat						
2057 Hipsler	7-853	20179	46 Lester	43 Rise						
Grupp 2										
30 Herran	7-703	20005	34 Lysing	6715 Lage						
1002 Manitou	7-714	20029	6715 Lage	940 Hompen	M			M		
2 Gusten	7-721	20011	158 Hink	6742 Harg	97	M		+		M
1080 Major	7-724	20033	127 Desir	940 Hompen	108	M	L	M	M	M+
1095 Flise	7-744	20045	302 Misse	65 Lur	M+	M	M	M	M	Norm mot stor
85 Loke	7-746	20046	75 Lör	6715 Lage	M+	M	M	M	M	
2076 Svix	7-745	20048	39 Dixon	726 Basker	M	M	M	M+		
1006 Glunt	7-743	20050	6758 Bula	940 Hompen	107	M	M	M+	+	
7266 Wiktor	7-817	20141	6746 Hompest	943 Bass				M		
1110 V. Gose	7-818	20140	727 Drill	1003 Lilloxen	M			M		
1239 Dagobert	7-826	20149	234 Sprint	53 Guldus				M-		
273 Harlie	7-828	20151	6841 Hasse	1080 Major						
2223 Glader	7-833	20153	6845 Baba	234 Sprint						
289 Lurk	7-847	20167	6787 Laro	1080 Major				M	M+	
2253 Sansibar	7-856	20176	234 Sprint	6715 Lage						
Grupp 3										
57 Hinder	7-561	6699	155 Levi	940 Hompen	92	M	M	M	+	
40 Pelle	7-596	20001	6748 Bör	786 Maro	105	M+	M	M+		Norm mot stor
2000 Maraton	7-704	20006	710 Agaton	786 Maro	93	M+	M	M	M	
208 Monogram	7-702	20026	9005 Mono	85 Nalle	100	M-		M	+	M
2027 Druttén	7-725	20035	6763 Svarthus	17 Rhino	97			M		
7114 Gubben	7-740	20039	27 Gunde	791 Karat	97	M	M	M-	M	
1102 Fagott	7-739	20044	4 Totte av K.	155 Levi	101	M	M	M+	+	
2087 Boss	7-781	20075	6 Hoss	786 Maro	M-	M	K	M	M	
135 Stig	7-795	20110	44 Fagerman	708 Bill	M+	M	M	M	M	
1202 Rist	7-805	20124	1159 Elton	41 Duvolen	M+	M	M	M	M	
7230 Don-Juan	7-806	20125	41 Lyster	1088 Flimmer	M	M	M+	M	M	Norm mot små
550 Fridolf	7-808	20126	57 Filur	157 Liken				M		
2192 Ris-Otto	7-816	20139	43 Rise	17 Rhino				M		Norm mot små
143 Frej	7-827	20150	6738 Mast	157 Liken				M	M	Norm mot små
7312 Fisse	7-834	20152	6780 Mise	41 Duvolen						
1271 Rolle	7-848	20169	49 Bolle	41 Duvolen				M	0	

Aktuella semintjurur från Viking Genetics

Tillgängliga och godkända fjällrastjurur från Viking Genetics.

Nu har vi gjort en ny lista över Viking Genetics tjurur som är avkommebedömda. Här har vi tagit med all den viktigaste informationen.

Namn:	Gr:	Kodnr:	Stamb.	Far:	Mf:	ant	Min	Mjolk	F%	P%	Dotter	Kf	Kmf	Mast-	Övr.	Ö-tal	Ant,	res	Ben	Juvel	Spenn-	Lynne	Mjolk	Tjur-
						dött					fert.			res	sjukd.		bed	lighet		längd		barhet	index	
6769 Delta	1	6-6769	96769	38 Desing	786 Maro	80	97	101	95	96	110	108	102	93	80	104	31	89	92	93	95	118	111	-6
6840 Gunde	1	3-6840	96840	739 Gute	165 Leo	55	95	94	102	102	93	112	87	99	98	97	26	107	89	97	94	107	102	-10
6847 Levis	1	3-6847	96847	46 Lester	161 Smille	51	96	94	107	102	99	98	97	92	100	99	22	94	102	89	105	100	88	-12
6851 Gus	1	3-6851	96851	6840Gunde	161Smille	15	91	85	115	108	94		91	100	94		6	95	89	97		102	102	-16
6746Hompest	2	6-6746	96746	940Hompen	726Basker	108	100	103	93	97	100	88	97	105	86	102	32	101	77	121	94	97	111	4
6787Laro	2	6-6787	96787	6715 Lage	786 Maro	137	102	100	107	103	113	112	115	107	93	113	58	94	102	102	98	105	97	11
6797Fimar	2	6-6797	96797	792Findus	786Maro	41	101	101	106	100	94	99	97	84	83	103	12	89	105	95	87	112	95	-6
6801 Bude	2	3-6801	96801	6758 Bula	6768Deger	33	104	105	100	99	99	102	101	101	103	106	6	103	92	91	104	118	107	3
6837 Bamse	2	3-6837	96837	6759 Bam	940 Homp.	41	100	102	103	99	94	95	102	116	93	92	19	97	92	100	90	97	109	-1
6838 Lars	2	3-6838	96838	6787 Laro	6748 Bör	69	97	96	104	101	108	108	116	109	104	103	26	86	100	102	102	105	92	3
6839 Hadar	2	3-6839	96839	6742 Harg	6759 Bam	34	108	106	102	102	97	97	92	99	98	86	12	98	97	106	105	97	95	8
6841 Hasse	2	3-6841	96841	6742 Harg	940 Homp.	39	95	94	102	101	94	93	92	104	101	73	11	94	92	104	109	100	104	-11
6845 Baba	2	3-6845	96845	6759Bam	729 Hom.	38	104	102	105	102	104	102	97	107	103	97	17	98	100	104	91	102	114	9
6738 Mast	3	6-6738	86738	786 Maro	723 Figer	126	94	93	104	102	107	103	79	110	92	101	42	92	100	108	88	102	90	-3
6777 Makro	3	6-6777	96777	6724 Mikro	786 Maro	102	105	106	95	100	102	92	114	85	107	99	26	106	82	97	113	97	85	0
6780 Mise	3	6-6780	96780	6724 Mikro	786 Maro	102	106	105	97	102	103	88	121	89	91	95	34	109	107	86	97	112	88	2
6848 Birk	3	3-6848	96848	708 Bill	41 Duvol.	17	86	82	110	106	104	100	101	102	104		6	89	105	106		105	102	-13
6849 Aragorn	3	3-6849	96849	710 Agaton	6748 Bör	17	103	100	101	103	105	114	101	102	108									6
6850 Röde O.	3	3-6850	96850	6777 Makro	41 Duvol.	25	106	104	99	103	108			87	100		12	106	87	89		102	88	2

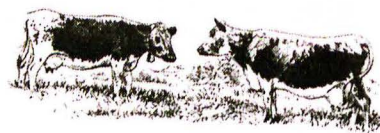
Ungtjurar och väntetjurar från Viking Genetics

Denna lista ugörs av de nya ungtjurarna som vi rekommenderar att ni använder i så stor utsträckning som möjligt. Väntetjurarna är de tjurar som gått ut i tillräckligt stort antal doser (c:a 500 st) och som i väntan på sin avkommeprövning är så kallade väntetjurar.

Namn:	Grupp:	Kod nr:	Stb nr:	Far:	Mf:
Ungtjurar					
6860 From	2	3-6860	SvFj 96860	6765 Homa	6742 Harg
6864 Vidio	3	3-6864	SvFj 96864	120 Viss	40 Pelle
6865 General	3	3-6865	SvFj 96865	6780Mise	40 Pelle
6867 Rapp	3	3-6867	SvFj 96867	56 Riv	715 Rito
Väntetjurar					
6854 Josef	2	3-6854	SvFj 96854	6758 Bula	6746 Hompest
6856 Fred	2	3-6856	SvFj 96856	6787 Laro	6758 Bula
6858 Rille	2	3-6858	SvFj 96858	147 Riss	164 lim
6861 Dacke	2	3-6861	SvFj 96861	6715 Lage	53 Gulldus
6862 Baltazar	2	3-6862	SvFj 96862	6702 Bazar	234 Sprint
6869 Marieb.	1	3-6869	SvFj 96869	1 Solberg	161 Smille

Har Ni en framtida avelstjur på gång?

Som alltid är det intressant att få information från Er om tjurkalvar som kan vara intressanta för avel. Hör av Er till Robert Nilsson, tel: 0928-40106 eller mejl: korn@telia.com



Problem med lönsamheten i mjölkproduktionen på de mindre gårdarna.

Nedanstående citat, hämtat ur min dagsavisa Gotlands Allehanda, visar på ett alarmerande sätt hur snabbt det går utför för de små och mellanstora gårdarna, och vad vi har att vänta oss om inga snabba åtgärder sätts in. Sannolikt har flertalet av de gårdar som omtals tidigare haft kulliga kor i sina lagårdar. Kanske några av dem ännu idag har fjällkor.

"Bönderna i skogslänen går miste om över 50 miljoner kronor i EU-stöd. Orsaken är att de producerar för lite mjölk - ett resultat av alla nedlagda jordbruk. Utslagningen av mjölkgårdar i Norrland sker i en rasande snabb takt. - På många håll i Norrland har det blivit så glest mellan gårdarna att det inte längre är lönsamt att hämta mjölken och det finns dessutom ingen mjölkbonde i närheten att samarbeta med vilket gör att maskinkostnaderna blir orimligt höga, konstaterar Ulric Isacson, ordförande i LRF:s Norrlandsgrupp."

När vi en gång startade bevarandearbetet för fjällkorna, för ungefär femton år sedan, ställde både Världsnaturfonden och Jordbruksverket upp helhjärtat bakom oss. Pengar var det minsta problemet, och det utlovades omedelbart ett stöd per ko och år om ettusen kronor. Därtill stöd för vår föreningsverksamhet. Men idag blåser det snålare vindar, och det kanske delvis beror på att de tjänstemän som backade upp oss efterhand har lämnat samarbetet och ersatts med andra, vilka möjligen inte har samma välvilliga inställning. I startskedet betonades eftertryckligt att det var Sveriges Riksdag och regering som hade hela ansvaret för att hotade raser fick sitt nödvändiga skydd. Allt i enlighet med att Sverige anslutit sig till Rio-konventionen och vad som däri sägs om skydd för alla arter - växter såväl som djur.

Idag har värdet på tusenlappen urholkats väsentligt till följd av inflation och höjda kostnader för insatsvaror i mjölkproduktionen. Den är knappast att betrakta som mer än en symbol. Och det byråkratiska krånglet för att få ut tusenlappen har märkbart ökat, vilket flertalet av er nog har noterat.

Jag vill härmed uppmana styrelsen i vår förening att fortsättningsvis i sina kontakter med Jordbruksverket arbeta för att djurstödet återställs till sitt ursprungliga värde och mer än gärna utökas. Det kommer att behövas om det skall bli några fjällkor kvar inom mjölkproduktionen.

Patrik Gyllenhammar



Debattsvar till artikeln "Dags att skärpa upp aveln" i Fjällkon 4 December 2008 författad av Robert Nilsson

Ett dyrt och krångligt förslag. Jag tänker inte på avelsfilosofin, ty om den finns det tillräckligt många som alla vet bäst. Jag tänker på min egen plånbok. Den töms av alla extra utgifter som föreslås av Svensk Fjällrasavel. Det blir dyrt att få intyget som krävs för att få miljöersättning för hotade husdjursraser från jordbruksverket. Jag har inte råd med fler utgifter.

Jag har alltid haft egen tjur. Betäckningen gör han gärna helt gratis. I artikeln godtas hädanefter enbart följande alternativ för intyg:

Alternativ 1. Stambokföring av egen tjur. (Freja husdjurstjänst)
Exteriörbedömning, DNA prov, testikel- och äggstocks-kontroll samt administration.

Besöksavgift	275 kr
1,5 timavgift	873 kr
DNA prov 3 st	1200 kr
SUMMA	2348kr

2935 kr inkl moms

Alternativ 2. Inseminering.

Besöksavgift	160 kr
0,5 timavgift	189 kr
Sperma	145 kr
summa	494 kr

Enligt Freja är det rimligt att räkna med att varje annan inseminering lyckas.

Det innebär att kostnaden fördubblas.
2*494=988 kr

summa
För min del räknar jag på 4 kalvar.

Summa
988*4=3952 kr 4940 kr inkl moms

(Om brunsten infaller på en helgdag ökar priset med 225 kr/ st)

För min del är detta ungefär lika mycket pengar som miljöersättningen från jordbruksverket. Det kan väl inte vara meningen att miljöersättningen skall användas till att uppfylla fjällrasavels krav? Jordbruksverket har delegerat till fjällrasavel att utfärda intyg vilket också innebär att de har del i myndighetsutövningen. Då kan de väl inte införa krav som rycker undan de ekonomiska förutsättningarna för att hålla dessa djur? Resultatet blir färre djur! Detta gäller både medlemmar och icke medlemmar.

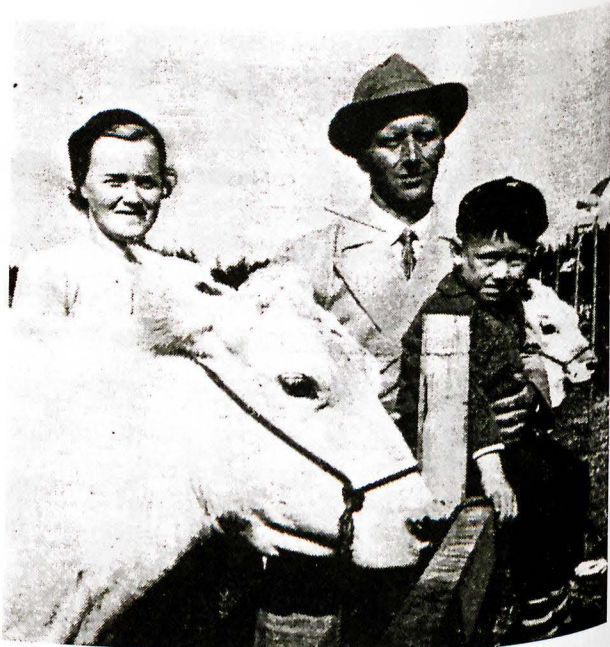
Robert Nilssons förslag är säkert bra, men låt det vara frivilligt. De som inte vill eller inte har råd, låt dem behålla nuvarande ordning.

På Jordbruksverkets hemsida står 2008-10-19 "Förenklningar för lantbruket värda upp till 90 miljoner kronor. "Föreningen svensk fjällrasavel kontrar med att införa dyrare och krångligare regler som vida överstiger besparingarna.

2009 01 28
Kjäll-Håkan Svensson, kh.s@blixtnil.se

Fjällkon Emil Edströms R-kor

De av er som läste fjällrasboken kanske minns att jag nämnde om Edström och hans R-kor där lite kort i kapitlet om Flarken. Det är ju tyvärr så att man när man ska försöka skriva en bok fort märker att man inte har plats med allt som man skulle vilja ha med. En ordentlig genomgång av R-korna och ett stamträd över dom och semintjurarna ur den var en av de saker som inte rymdes. Då får vi ta skadan igen i tidningen istället och det passar ju nu när vi har en aktuell ungtjur på gång som stammar ur den på både farfars och morfars sida. 6867 Rapp som den nye tjuren heter har 715 Rito som morfar och 41 Riversonen 56 Riv som far så han är rätt fullmatad med R-blod från Edströms besättning.

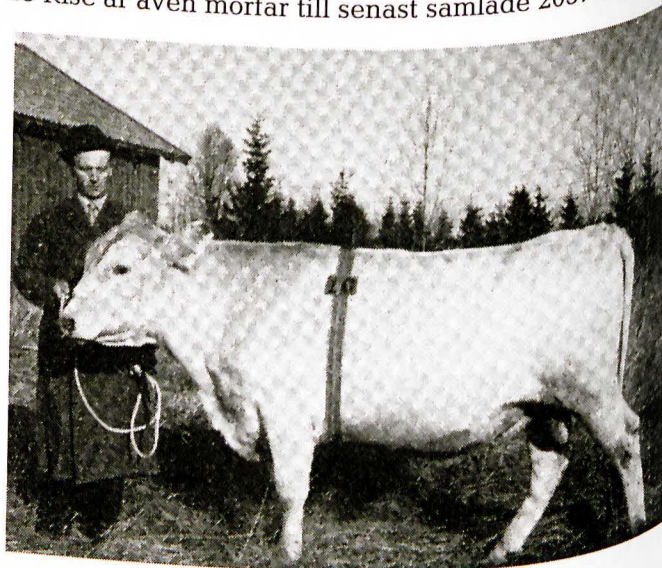


Familjen Edström med 41 Rajna.

Via sin dotter 56 Rossy SKB5841 som på 9,8 år avkastade 5526 4,6 254 finns 41 Rajna även som mormor till 43 Rise SKB 6203 som är en av de äldre genbankstjurarna och vars son 2192 Risotto samlades för några år sedan. 43 Rise är även morfar till senast samlade 2057 Hipster.

Familjen stammar från en ko Rosa som Emils far Ferdinand Edström köpte från ett sterbhus i Grimsmark på 20talet, så den är ett exempel på en ny kolinje som kommer in i aveln. Rosa fick Roggy som 1935 fick 1 Riga efter gamle Flarken favoriten Zar-Fix R4096 och där är vi vid första kon som stambokförs ur linjen. Riga kom i kontroll först vid 7års ålder och var efter sin tid en mycket duktig mjölkko med hela 191kg smf i snitt på de 8år hon var i kontroll, men det är via sina ättlingar som 1 Riga lyser klarast.

Hon fick med 9 Näppel SKB323 dottern 15 Raja SKB 2186 som blev den första viktiga tjurproducenten i linjen med 4 stbf söner, 15 Raja avkastade i snitt på 10år 3809 4,7 179. Ingen av hennes söner är dock bemärkta i dagens fjällras utan det är via sin dotter 48 Riga SKB5019 som hon är mest känd. 48 Riga är mor till 5 stbf söner varav en är 41 River som är "urtjur" i en av gruppavelssystemets tjurfamiljer och 48 Riga är därigenom FFM till den kommande ungtjuren 6867 Rapp, så historia och nutid möts lite grand via henne. 48 Rigas far var 25 Tärnolf SKB3067 och hennes bästa år var 1961 då hon gjorde 6997 4,3 304 vilket var en mycket respektingivande avkastning. 48 Riga snittade mellan 1953 och 1964 på 11år 5144 4,4 227.



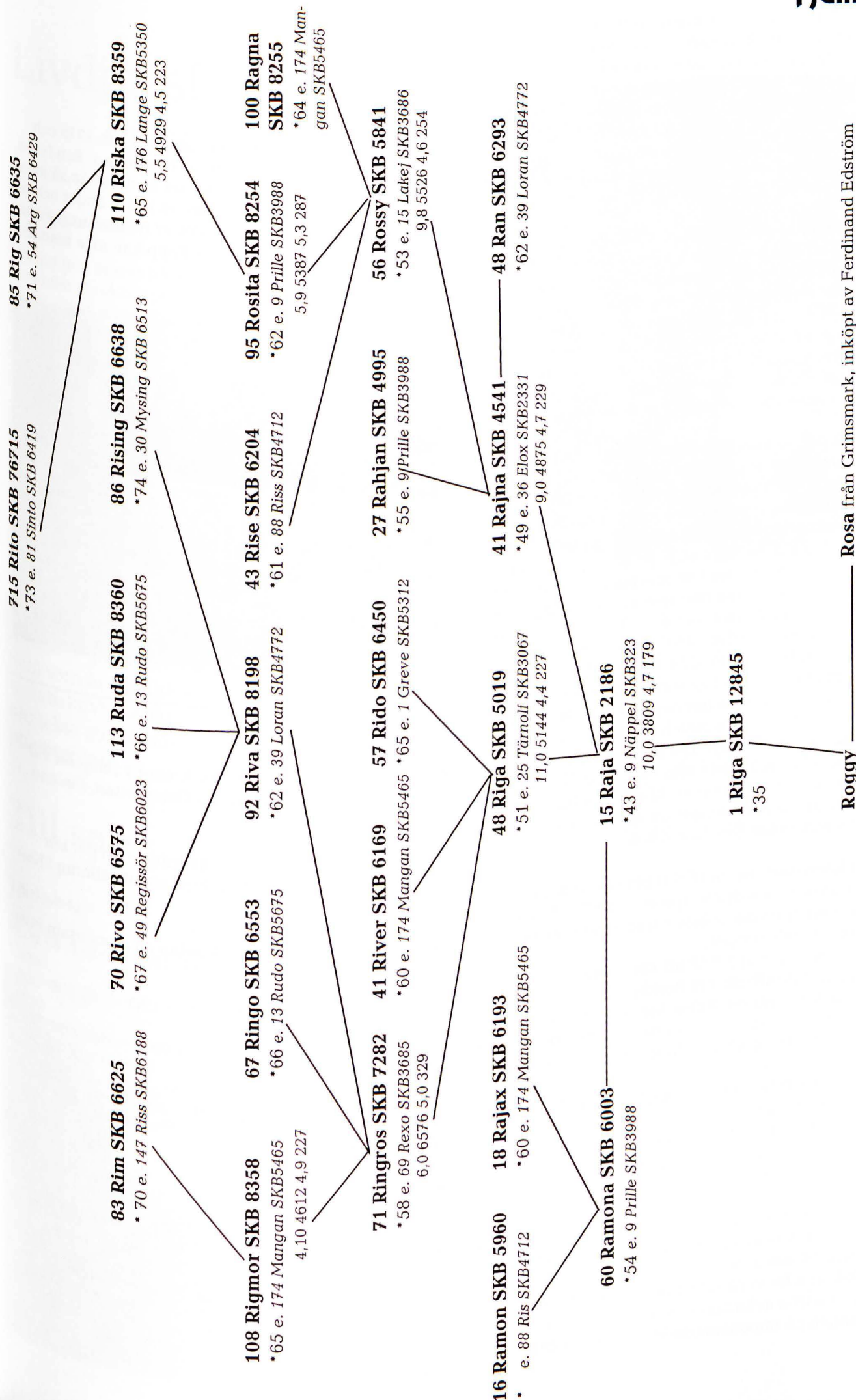
43 Rise

1 Riga hade även en dotter till med Näppel, 20 Riala SKB2914 som fick inte mindre än 6 stbf söner mellan 50 och 55 då hon fick tjurkalvar inte mindre än 6 år i rad och det är mig veterligt den enda kon i stamböckerna som har 6 stambokförda söner födda i rak följd efter varandra. Men det är Rialas söner till trots framförallt via 1 Rigas första dotter efter Näppel 15 Raja som vi idag har gener kvar från denna kofamilj. 15 Raja hade utöver 48 Riga ytterligare en duktig dotter, 41 Rajna SKB4541 efter 36 Elox SKB2331. Hon blev mor till 5 stbf söner och viktigast, en av dem var 27 Rahjan SKB4995 efter 9 Prille SKB 3988 som blev förste store tjurfader ur denna kofamilj. 27 Rahjan såldes till Ragvaldsträsk's tjurförening och fick där 16stbf söner.

En av dessa Rahjansöner 76 Mattias, är far till 6 Hoss SKB 6636. En annan 75 Manne är farfar till 715 Rito. En liten rolig detalj kring 715 Rito är att 41 Rajna är både MMMM och FFFM till honom.

Men nu är vi för långt fram i historien vi backar ett slag. Tidigare nämnda 48 Riga hade ett par fantastiska döttrar. 71 Ringros SKB7287 efter 69 Rexo SKB3685 som på 6år mjölkade 6576 5,0 329 och på sitt bästa år gjorde 7430 5,2 388 som om jag inte är felunderrättad ett tag gällde som avkastningsrekord inom rasen vad gäller kg smf ett enskilt år. 48 Riga hade även en dotter 75 Risa efter 88 Ris SKB 4712 som 1965 gjorde 7251 4,5 325. Den drivne antavlegranskaren ser här att både Ringros och Risa hade tjurar ur R-linjen från Norbergs i Blåvik till fäder.

71 Ringros hade en son på semin 67 Ringo SKB6553 efter 13 Rudo SKB5675 som tyvärr inte lyckades överhövan men det berodde inte på att det inte fanns avkastningsanlag på mödernet för en dotter till henne,



Rosa från Grimsmark, inköpt av Ferdinand Edström

Roggy

Fjällkon

92 Riva SKB 8198 efter 39 Lorán SKB 4772 mjölkade 1968 7329 4,2 308. Riva hade en son 86 Rising SKB6638 efter 30 Mysing SKB6513 på semin men han prioriterades bort för korsningstjurur men hann med att få enstaka döttrar på provsemineringarna varav ett par var riktigt bra. Ytterligare en son till Riva, 70 Rivo SKB 6575 efter 49 Regissör köptes in men slogs ut efter mycket sparsam användning p.g.a förhudsframfall och nedsatt spermakvalitet

En dotter till Ringros, 108 Rigmor SKB8358 blev tjurmoder och fick på semin sonen 83 Rim SKB6625 efter 147 Riss SKB 6188 men även han blev mindre lyckat bedömd för mjölk. Emellertid var det svårt att glömma Ringros avkastning när P.R.F startade sin verksamhet och både Ringros son 67 Ringo och dottersonen 83 Rim blev använda som tjurfäder första åren, och faktiskt med lovande resultat. Vare sig Ringosonen 23 Svempa eller Rim sonen 164 Lim skämmer R-blodet.

Förargligt nog så kom den kanske intressantaste R-tjuren som köptes in på semin aldrig fram till allmän användning. 715 Ritos mor 110 Riska efter 176 Lange SKB5350 hade en son inne före Rito vid namn 85 Rig SKB6635 efter den härstammingsmässigt unika 54 Arg SKB6429. Jag kan ju lugnt säga att 85 Rig är ett tjurnamn som man letat efter i de spermalagerlistor som dykt upp efter olika inventeringar av spermalager på nordavel och svensk avel. Det är ju ingen idé att gråta över spild mjölk men det hade varit en sån otroligt intressant kombination med 54 Arg som far och 176 Lange som morfar. Man kan som härstammingsnörd bli tårögd bara över att veta hur nära det var att så blev fallet. Det skulle ha varit "a match made in heaven" som engelsmannen skulle sagt! Det är inte säkert att det var korsningsavelns intågande som fällde Rig, han kan ha haft nåt fel som vi inte känner till men det lutar åt att det var det upphörda intresset för renrasig avel i början på 70talet som fällde Rig. Nog om det!

Det som kännetecknar en riktigt bra och viktig kofamilj är att tjurarna ur den dyker upp av och till i moderlinjerna på semintjurarna. R-linjen från Emil Edström är därvidlag ett bra exempel.

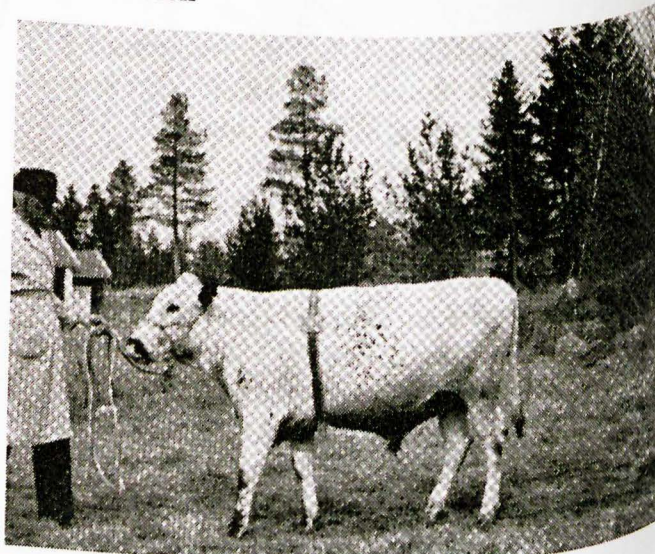
29 Rogge SKB 5236 är MMF till 734 Tosse.
27 Rahjan är MMMF till 726 Basker.
41 River är MMF till 780 Rune, MF till 781 Sigarr, MMF till 799 Öre, MMF till 937 Balett, MMMF till 6705 Yngve, MMMMF till 6726 Milo för att nämna några tjurar där han finns.
81 Rover är MMMF till 6720 Jovial och 156 Zonat.
83 Rim är MMF till 932 Yster.
715 Rito är MMMF till 6777 Makro
Dom ligger alltså med i linjer där det blivit så pass med mjölk att korna blivit tjurmodrar

Det kan ju vara lite svårt att värdesätta avkastningssiffror från andra decennier för idag så finns ju gott om kor som matchar dessa siffror. Men för siffrorna från 60-talets på R-korna får vi då gå till bra kor av SRB och SLB ras för att matcha avkastningen. I mitten på 60-talet låg avkastningen på imponerande höjder med dåtida mått.

1964 9,5kor 5130 4,5 233
1965 9,0kor 5481 4,6 254
1966 9,6kor 5467 4,7 255

40st stamboksförda tjurar mellan 1950 och 1975 och 10tjurur på semin från Edströms besättning. Sen fanns R-kor i fler besättningar så antalet är större än så men det visar på en kvalitet som burit in i våra dagar och som för alltid kommer att vara en del av fjällrasens genetiska arv. Nu får vi testa om 6867 Rapp kan axla manteln!

Robert Nilsson



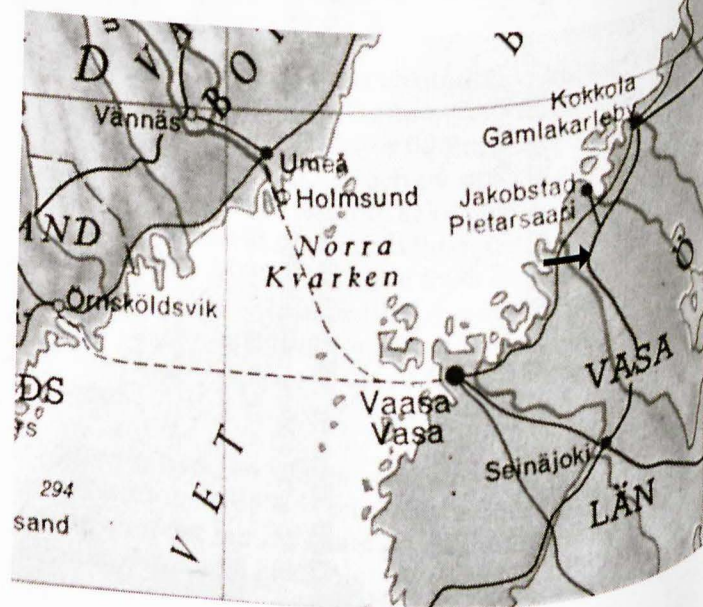
57 Rido

ÅRSSTÄMMAN 2009!

Kommer att hållas i trakten av Kronoby (ungefär vid pilen på nedanstående karta) i Österbotten, Finland under dagarna 31/7 till 2/8!

Det är Stefan Lönnquist som anordnar och det blir gårdsbesök och besök på en husdjursutställning i Karleby!

Om intresse finns försöker vi ordna en gemensam bussresa dit.



Livdjursförmedling Information

Hej alla kovänner!

Om jag inte svarar på telefontiden så lämna alltid ett meddelande så hör jag av mig så fort det går. Vi har också förmedling på vår hemsida: www.fjallko.se Där får ni annonsera själva

Mårten!

Livdjursförmedlare:

Mårten Dahlberg

Tel: 0612-532 67

Fax: 0612-531 07

Telefontid: Måndagar 12-13.00

OBS! OBS!

Leukos och BVD-prov ska tas 1 gång/år. BVD-provet (friförklaringen) får vara högst 3 månader gammalt vid livdjursförsäljning. För dem som är mjölkleverantörer sker detta automatiskt via tankprovtagning. Övriga måste kontakta sin Husdjursförening för anslutning/provtagning.

Till salu:

Tjurkalvar

Född 081112 far: 6861 Dacke, mf: 761 Tor, mmf: 6776 Lippo

Född 081129 far: 571 Fagerman, mf: 761 Tor, mmf: 6776 Lippo

Född 090127 far: 6769 Delta, mf: 6776 Lippo, mmf: pri-vattjur.

Solveig Johansson, 070-3606103



Fjällkon

Fjällnära Tjurkalv



Namn: Laban född sept. 2008
mor: 6301 Skogshuldra
mm: 48 Gråkind
morfar: 64 Maskot
mm och mf från besättning utanför Örebro
farfar från Funäsdals djur.
far: 0031 Redbull
ff: 146 Valle
fm: 141 Åsa
ff och fm från Lillhärjabygget.
Vi finns i Södermanland.
Tel: 0152-333723
Maila kari.broman@solakraby.se

Köpes:

Dear Ladies and Gentlemen, since 1969, we breed Scandinavian Fjäll cattle, at the Müritzhof (near Waren (Müritz), Mecklenburg-Vorpommern, Germany). At present, we have a livestock of 50 animals. For breeding, we need a stock bull, this year. That is why, we're looking for an appropriate male calf. May you send us addresses of breeders which sell young cattle?

Thank you in advance for the help!

Yours sincerely,

Dipl.Ing.agr. Igor Heinzel
Müritzhof 2
17192 Waren (Müritz)
Germany
www.mueritz.de/mueritzhof

B-post Porto betalt

~~Avs: Svensk Fjällrasavel
c/o Kristina Toren
Stagneliusvägen 23 VI
112 59 Stockholm~~



Fjällkon 6301 Skogshuldra med sin tjurkalv 1 Laban hos Föreningen Solåkraby, Stallarholmen. Foto: Karin Bro-
man (se till saluannons på sid 27)



Detta material har delvis
finansierats med EU-medel